

муниципальное бюджетное дошкольное образовательное учреждение детский сад
№ 357 городского округа Самара

**Отчет о результатах самообследования
муниципального бюджетного дошкольного образовательного учреждения детского
сада № 357 городского округа Самара
за 2013-2014 учебный год**

Заведующий МБДОУ
детским садом № 357 г.о. Самара



Н.М. Черепушкина

Общая характеристика дошкольного образовательного учреждения (ДОУ)

Аналитическая часть

Муниципальное бюджетное дошкольное образовательное учреждение детский сад № 357 является звеном муниципальной системы образования городского округа Самара обеспечивающая помощь семье в воспитании детей дошкольного возраста, укреплении их физического и психического здоровья.

Муниципальное бюджетное дошкольное образовательное учреждение детский сад № 357 городского округа Самара находится в отдельно стоящем двухэтажном блочном здании, построенный в 1971 году и расположен в Советском районе города Самары. С одной стороны на прилегающей к ДОУ территории находится школа № 176, с другой стороны расположен МБДОУ детский сад № 123 и здание ГУ МВД России.

С 1974 г. по 1996г. здание дошкольного учреждения находилось в ведении УПТК «Куйбышевметрострой».

Функционирование детского сада проводилось на основании Типового Положения о дошкольном образовательном учреждении, утвержденного Постановлением Правительства РФ № 677 от 01.07.95 г.

Решением комитета по управлению государственным имуществом Самарской области № 278 от 19.07.1996 г. дошкольное учреждение было передано в оперативное управление Советскому районному отделу образования г. Самары.

В период с 19.17.1996 г. до 29.01.1997 г. проводилась реорганизация дошкольного учреждения, как муниципального учреждения, готовился и утверждался Учредителем Устав ДОУ.

Постановлением администрации Советского района № 171 от 29.01.97 г. дошкольное учреждение было зарегистрировано как Муниципальное дошкольное образовательное учреждение детский сад № 357 Советского района г. Самары.

МДОУ № 357 зарегистрировано в ИФНС РФ по Советскому району г. Самары 03.10.2002, присвоен ОГРН 10263015010344.

Приказом Департамента управления имуществом городского округа Самара № 562 от 04.03.2009 г. и в соответствии с новой редакцией Устава МДОУ дошкольное учреждение переименовано в Муниципальное дошкольное образовательное учреждение детский сад № 357 городского округа Самара.

С 25.01.2012г муниципальное дошкольное образовательное учреждение детский сад № 357 городского округа Самара переименовано в муниципальное бюджетное дошкольное образовательное учреждение детский сад № 357 городского округа Самара. На основании Постановления Администрации городского округа Самара, «Об утверждении изменений, вносимых в Устав муниципального дошкольного образовательного учреждения детского сада № 357 городского округа Самара» № 1822 от 09.12.2011. и Свидетельства о внесении записи в Единый государственный реестр юридических лиц серия 63 № 005631394 от 24.01.2012.

Полное наименование: муниципальное бюджетное дошкольное образовательное учреждение детский сад № 357 городского округа Самара.

Сокращенное наименование: МБДОУ детский сад № 357 г. о. Самара.

Муниципальное бюджетное дошкольное образовательное учреждение детский сад № 357 городского округа Самара расположен по адресу: 443066, г. Самара, ул. Запорожская, д.28.А.

Телефоны: 8(846) 222-57-70, 8(846) 222-57-23.

Факс: 222-57-70.

Электронный адрес: [detstvo357@mail.ru/](mailto:detstvo357@mail.ru).

Сайт: <http://ds-357.ru/>.

Учредителем Бюджетного учреждения является муниципальное образование городской округ Самара.

Функции и полномочия учредителя осуществляет Администрация городского округа Самара.

Действующий статус: тип дошкольное образовательное учреждение

вид детский сад.

Уровень образования дошкольное образование.

Нормативный срок обучения 5 лет. Форма обучения очная. Обучение и воспитание воспитанников в МБДОУ детский сад № 357 г.о. Самара ведётся на русском языке.

В МБДОУ функционируют 6 групп: 1 группа – для детей 3 – 4 года; 2 группы – для детей 4 – 5 лет; 2 группы – для детей 5 – 6 лет; 1 группа – для детей 6 – 7 лет.

Количество мест – 178.

Режим работы МБДОУ детский сад №357 г. о. Самара :

годовой цикл – круглогодично;

режим работы групп – 12 часов при пятидневной рабочей неделе;

время работы: понедельник – пятница: с 7.00 до 19.00, без перерыва на обед.

Выходные дни – суббота, воскресенье и праздничные дни.

Структурных подразделений и филиалов МБДОУ детский сад № 357 г. о. Самара не имеет.

Документация дошкольного образовательного учреждения

- Устав Учреждения;
- Программа развития учреждения;
- Общеобразовательная программа ДОУ;
- Приказы и распоряжения заведующего ДОУ
- Коллективный договор;
- Правила внутреннего трудового распорядка;
- Положение о педагогическом совете ДОУ;
- Положение о совете ДОУ;
- Положение об общем собрании трудового коллектива;
- Положение о приеме на работу;
- Положение о персональном учете;
- Положение о защите персональных данных воспитанников и их родителей (законных представителей);
- Положение о комиссии по комплектованию воспитанников;
- Положение о порядке комплектования воспитанников;
- Положение о родительском комитете;
- Положение об общем родительском собрании ДОУ;

- Правила приема воспитанников;
- Положение о порядке оформления возникновения, приостановления и прекращения отношений;
- Положение о комиссии по урегулированию споров;
- Положение о службе охраны труда;
- Положение о совместном комитете по охране труда;
- Положение о доверенном лице по охране труда;
- Положение об оплате труда;
- Положение о комиссии по распределению стимулирующей части;
- Положение о проведении аттестации педагогических работников;
- Положение о режиме занятий воспитанников;
- Положение о системе мониторинга;
- Положение о кружковых объединениях;
- Положение о бракеражной комиссии;
- Положение об официальном сайте ДОО.
- Годовой план работы учреждения;
- Инструкции по технике безопасности;
- Штатное расписание ДОО;
- Книга учета трудовых книжек работников, личные дела работников;
- Трудовые договора с работниками и дополнительные соглашения к трудовым договорам;
- Должностные инструкции работников;
- Журналы проведения инструктажа.

Оценка образовательной деятельности.

В течении 2013- 2014 учебного года коллектив ДОО успешно проводил работу в соответствии с уставными целями деятельности ДОО. В ДОО была обеспечена реализация предусмотренных законодательством Российской Федерации полномочий органов местного самоуправления в сфере образования: общее собрание работников ДОО, Совет ДОО, педагогический совет ДОО. Были приняты решения о расходовании внебюджетных средств, а также разработаны и осуществлены стратегические и тактические задачи развития ДОО. В течении года создавались благоприятные условия для личностного развития, образования и общения детей, а также была обеспечена безопасность жизнедеятельности детей

и работников ДОУ. В соответствии с задачами годового плана ДОУ была успешно проведена работа по формированию у детей современного уровня знаний, способствующих развитию интеллектуального потенциала, творческих способностей, дарований детей. В соответствии с планом действий по обеспечению введения ФГОС ДО, было обеспечено участие ДОУ в реализации государственной политики в области образования.

Оценка системы управления ДОУ

Управление ДОУ осуществляется в соответствии с действующим законодательством Российской Федерации: Законом РФ «Об образовании», «Порядком организации и осуществления образовательной деятельности по общеобразовательным программам дошкольного образования».

Управление ДОУ опирается на современные принципы управления, начиная с анализа и целеполагания. Информационно-аналитическая деятельность осуществляется в соответствии с поставленными целями.

В ДОУ разработан пакет документов регламентирующих деятельность: Устав ДОУ, локальные акты, договора с родителями, педагогами, обслуживающим персоналом, должностные инструкции.

Управление ДОУ строится на принципах единоначалия и самоуправления. Руководство ДОУ осуществляет заведующий, назначенный на должность Главой городского округа Самара или уполномоченным Главой городского округа Самара лицом. Заведующий представляет ДОУ во всех муниципальных государственных, негосударственных и общественных организациях, учреждениях, предприятиях, действует от имени ДОУ без доверенности.

Органами самоуправлениями ДОУ являются:

- Общее собрание трудового коллектива ДОУ.
- Совет ДОУ.
- Педагогический совет ДОУ.
- Общее собрание родителей.
- Попечительский совет.

Данные органы самоуправления содействуют расширению коллегиальных демократических форм управления и воплощения в жизнь государственно – общественных принципов.

Общее родительское собрание и Общий родительский комитет являются органами общественного управления, осуществляют связь между администрацией ДОУ и родительской общественностью и способствуют реализации федеральной, региональной, муниципальной политики в области дошкольного образования.

Для каждого структурного подразделения определено содержание деятельности, взаимодействие с другими структурными подразделениями:

Структурное подразделение	Содержание деятельности	Члены структурного подразделения	Взаимосвязь структурных подразделений
Общее собрание трудового коллектива	Содействие осуществлению управленческих начал, развитию инициативы трудового коллектива. Расширение коллегиальных, демократических форм управления ДОУ. Утверждение нормативно-правовых документов ДОУ.	Все работники	Педагогический совет
Педагогический совет	Выполнение нормативно-правовых документов в области дошкольного образования. Определение направлений деятельности ДОУ, обсуждение вопросов содержания, форм и методов образовательного процесса. Принятие Образовательной программы ДОУ, рабочих учебных программ. Обсуждение вопросов повышения квалификации, переподготовки, аттестации педагогов, обобщению, распространению, внедрению педагогического опыта.	Заведующий, старший воспитатель, воспитатели, специалисты	Общее собрание трудового коллектива Родительский комитет Совет ДОУ
Попечительский совет.	Содействие обеспечению оптимальных условий для	Избранные представители	Общее собрание родителей

	<p>организации воспитательно-образовательного процесса.</p> <p>Координирование деятельности групповых Родительских комитетов.</p> <p>Проведение разъяснительной и консультативной работы среди родителей (законных представителей) детей об их правах и обязанностях.</p>	<p>родительской общественности</p>	<p>Совет ДОУ</p>
<p>Совет ДОУ</p>	<p>Рассматривание вопросов создания здоровых и безопасных условий обучения и воспитания в ДОУ.</p> <p>Согласование сметы доходов и расходов, перечня услуг, плана работы образовательной деятельности по оказанию ДОУ дополнительных платных образовательных услуг</p> <p>Поддерживание общественных инициатив по совершенствованию и развитию воспитания детей, творческий поиск педагогических работников в организации опытно-экспериментальной работы.</p> <p>Рассматривание жалоб и заявлений родителей (законных представителей) на действия и бездействия педагогического, обслуживающего и административного персонала ДОУ.</p>	<p>Педагоги, родители (законные представители) воспитанников</p>	<p>Общее собрание родителей Родительский комитет</p>
<p>Общее собрание родителей</p>	<p>Рассмотрение и обсуждение основных направлений развития ДОУ.</p> <p>Координация действий родительской общественности и педагогического коллектива по вопросам образования, воспитания, оздоровления и развития воспитанников.</p>	<p>Родители (законные представители)</p>	<p>Родительский комитет Совет ДОУ</p>

Вывод: ДОУ зарегистрировано и функционирует в соответствии с нормативными документами в сфере образования Российской Федерации. Структура и механизм управления определяет его стабильное функционирование.

Демократизация системы управления способствует развитию инициативы участников образовательного процесса.

Содержание и качество подготовки воспитанников.

Образовательная деятельность в детском саду регламентируется основной образовательной программой дошкольного образования, годовым планом работы, учебным планом, расписанием образовательной деятельности.

Содержание образовательного процесса в ДОО определяется образовательной программой дошкольного образования с учетом особенностей психофизического развития и возможностей детей. Срок реализации программ – до 5 лет.

Содержание образовательной программы выстроено в соответствии с программой развития и воспитания детей в детском саду «Детство» под редакцией В.И. Логиновой, Т.И. Бабаевой. Девиз программы «Детство»: «Чувствовать-Познавать-Творить».

Образовательная программа дошкольного образования направлена на разностороннее развитие детей дошкольного возраста с учетом их возрастных и индивидуальных особенностей, в том числе достижение детьми дошкольного возраста уровня развития, необходимого и достаточного для успешного освоения ими образовательных программ начального общего образования, на основе индивидуального подхода к детям дошкольного возраста и специфичных для детей дошкольного возраста видов деятельности. Освоение образовательной программы дошкольного образования не сопровождается проведением промежуточных аттестаций и итоговой аттестации обучающихся.

Программа обеспечивает развитие личности детей дошкольного возраста в различных видах общения и деятельности с учетом их возрастных, индивидуальных психологических и физиологических особенностей и направлена на решение задач:

- 1) охраны и укрепления физического и психического здоровья детей, в том числе их эмоционального благополучия;

- 2) обеспечения равных возможностей для полноценного развития каждого ребенка в период дошкольного детства независимо от места жительства, пола, нации, языка, социального статуса, психофизиологических и других особенностей (в том числе ограниченных возможностей здоровья);
- 3) обеспечения преемственности целей, задач и содержания образования, реализуемых в рамках образовательных программ различных уровней (далее - преемственность основных образовательных программ дошкольного и начального общего образования);
- 4) создания благоприятных условий развития детей в соответствии с их возрастными и индивидуальными особенностями и склонностями, развития способностей и творческого потенциала каждого ребенка как субъекта отношений с самим собой, другими детьми, взрослыми и миром;
- 5) объединения обучения и воспитания в целостный образовательный процесс на основе духовно-нравственных и социокультурных ценностей и принятых в обществе правил и норм поведения в интересах человека, семьи, общества;
- 6) формирования общей культуры личности детей, в том числе ценностей здорового образа жизни, развития их социальных, нравственных, эстетических, интеллектуальных, физических качеств, инициативности, самостоятельности и ответственности ребенка, формирования предпосылок учебной деятельности;
- 7) обеспечения вариативности и разнообразия содержания Программ и организационных форм дошкольного образования, возможности формирования Программ различной направленности с учетом образовательных потребностей, способностей и состояния здоровья детей;
- 8) формирования социокультурной среды, соответствующей возрастным, индивидуальным, психологическим и физиологическим особенностям детей;
- 9) обеспечения психолого-педагогической поддержки семьи и повышения компетентности родителей (законных представителей) в вопросах развития и образования, охраны и укрепления здоровья детей.

Программа направлена на:

- создание условий развития ребенка, открывающих возможности для его позитивной социализации, его личностного развития, развития инициативы и творческих способностей на основе сотрудничества со взрослыми и сверстниками и соответствующим возрасту видам деятельности;
- на создание развивающей образовательной среды, которая представляет собой систему условий социализации и индивидуализации детей.

Образовательная программа МБДОУ:

- разработана с учетом принципа интеграции образовательных областей в соответствии с возрастными особенностями воспитанников;
- основывается на комплексно-тематическом принципе построения образовательного процесса;
- предусматривает решение программных образовательных задач в совместной деятельности взрослого и детей, самостоятельной деятельности детей в рамках образовательной деятельности и при проведении режимных моментов в соответствии со спецификой дошкольного образования;
- содержит пояснительную записку, модель организации режима пребывания детей в ДОУ, содержание работы по освоению детьми основных образовательных областей, планируемые результаты освоения детьми основной общеобразовательной программ дошкольного образования, систему мониторинга достижения детьми планируемых результатов освоения программы;
- расписание непосредственно образовательной деятельности в соответствии с учебным планом;
- объем недельной образовательной нагрузки, количество и длительность НОД соответствует нормам и требованиям действующего СанПиНа 2.4;
- реализация парциальных программ предусмотрена в разделе вариативной части программы.

В дополнение к реализуемой комплексной программе «Детство» в МБДОУ реализуются парциальные программы:

- «Юный эколог» - автор Николаева С.Н. М.: - Мозаика-Синтез., 1999г.;
- Кондратьева Н. Н. Программа экологического образования детей «Мы». Азбука экологии. – СПб.,1996г.;
- Пензулаева Л.И. Физкультурные занятия в детском саду. Конспекты занятий. М.: Мозаика-Синтез, 2009 (по всем возрастным группам);
- Фролов В.Г. Физкультурные занятия на воздухе с детьми дошкольного возраста. М.: Просвещение, 1993.

Физическое развитие: «Воспитание здорового ребенка» М. Д. Маханева;

Социально- коммуникативное развитие: «Основы безопасности детей дошкольного возраста» Р.Б. Стеркина, О.Л. Князева, Н.Н. Авдеева;

Речевое развитие: «Программа развития речи дошкольного возраста в детском саду» О. С. Ушаковой;

Художественно-эстетическое развитие: «Музыкальные шедевры» О. П. Радыновой, «Программа художественного воспитания, обучения и развития детей 2-7 лет «Цветные ладошки» И.А. Лыкова, «Театр-творчество - дети» Н.Ф. Сорокина, Л.Г. Миланович.

Охрана и укрепление здоровья.

Медицинское обслуживание детей в ДОУ обеспечивают органы здравоохранения совместно со штатными сотрудниками ДОУ. Медицинский персонал наряду с сотрудниками ДОУ несут ответственность за здоровье и физическое развитие детей, проведение лечебно-профилактических мероприятий, соблюдение санитарно-гигиенических норм, режима и обеспечение качества питания.

Исходя из принципа «здоровый ребенок – успешный ребенок», одной из приоритетных задач ДОУ является совершенствование здоровьесберегающей деятельности в детском саду. Этому способствует комплекс средств и

мероприятий, направленных на укрепление психофизического и психологического здоровья детей, развития физических качеств:

Полноценное решение задач физического воспитания детей в ДОУ достигается при комплексном применении всех средств, методов и форм организации физкультурно-оздоровительной работы с детьми. Такими организационными формами работы являются:

- учебная работа (разные виды занятий по физической культуре);
- физкультурно-оздоровительная работа в режиме дня;
- активный отдых (физкультурный досуг, физкультурные праздники);
- самостоятельная двигательная деятельность детей.

Рациональное сочетание разных видов занятий по физической культуре, утренней гимнастики, подвижных игр и физических упражнений во время прогулок, физкультминуток на ННОД с умственной нагрузкой, времени для самостоятельной двигательной активности воспитанников и активного двигательного отдыха создаёт определённый двигательный режим, необходимый для полноценного физического развития и укрепления здоровья детей.

Оздоровительная работа направлена на:

- формирования у детей интереса и ценностного отношения к занятиям физической культурой;
- гармоничное физическое развитие;
- охрану здоровья детей и формирования основы культуры здоровья.

Педагоги используют методы, направленные на:

- обеспечение принципа осознанности при обучении движениям;
- развитие у ребенка ответственного отношения к собственному здоровью;
- формирование приемов сохранения и укрепления своего здоровья;
- активизацию знаний, полученных на занятиях, упражнениях в самостоятельной деятельности;
- поддерживание возникновения у детей в процессе физической активности положительных эмоций, чувства «мышечной радости».

Работа ведётся через соблюдение санитарно-гигиенических норм и требований, организацию сбалансированного питания, систему закаливания

детей, развитие физкультурно-оздоровительных мероприятий, создание благоприятного климата в ДОУ:

- питание осуществляется в соответствии с нормативными документами;
- разрабатываются технологические карты на все блюда, используемые в меню;
- проводится вакцинация детей против гриппа;
- осваивается система оздоровительной работы с детьми (закаливание, гимнастика после сна);
- организуется регулярный осмотр детей врачом из поликлиники;
- родители информируются об оздоровительной работе;
- администрацией разрабатывается система охраны труда и техники безопасности, включающая в себя правовые, социально-экономические, организационно-технические, санитарно-гигиенические, лечебно-профилактические мероприятия;
- в дошкольном учреждении разрабатывается производственный контроль, направлен на выполнение санитарно-противоэпидемических мероприятий, снижение инфекционных заболеваний;
- педагоги ориентируются на физическую подготовленность малышей, учитывая имеющиеся отклонения в состоянии здоровья и опираясь на результаты комплексного обследования дошкольников: результаты диагностики уровня их физического развития, медицинские показатели здоровья ребёнка и психофизиологические особенности темперамента, склонности и интересы;

В течение периода адаптации дети осматриваются и наблюдаются врачом-педиатром и медицинской сестрой, получают витаминотерапию. На период адаптации дети освобождаются от профилактических прививок и закаливающих процедур; воспитатель осуществляет индивидуальный подход к каждому ребёнку. Дети в детский сад принимаются постепенно. На каждого ребёнка оформляется лист адаптации.

Результатом эффективной и целенаправленной работы по охране жизни, здоровья детей и сотрудников является снижение случаев детского и взрослого

травматизма, а так же массовой сезонной заболеваемости о чем свидетельствуют следующие показатели заболеваемости.

**Сравнительные результаты уровня развития детей по физической культуре
за 3 года в %**

таблица

Образовательная деятельность	Учебные года																	
	2011-2012						2012-2013						2013-2014					
	Начало уч.года			Конец уч. года			Начало уч.года			Конец уч. года			Начало уч.года			Конец уч. года		
	В	С	Н	В	С	Н	В	С	Н	В	С	Н	В	С	Н	В	С	Н
	14	63	23	42	51	7	13	38	49	34	51	15	5	68	27	10	78	12

Уровень развития физических навыков и умений за 2013-2014 уч. год к концу года вырос с 73% до 88% . Другим показателем здоровья детей является группа здоровья

Распределение детей по группам здоровья (кол-во)

таблица

№ п / п	Возраст	Группы здоровья, учебные годы								
		1-я			2-я			3-я		
Учебные годы										
		2011-12	2012-13	2013-14	2011-12	2012-13	2013-14	2011-12	2012-13	2013-14
1	Ранний возраст	7	11	7	8	8	26	2	1	
2	Младший возраст	8	6	12	15	18	18	1	2	3
3	Средний возраст	14	8	8	25	17	20		1	2
4	Старший возраст	14	19	9	13	26	19			
5	Подготовительная группа	15	12		14	11				
	Итого	58	56	36	75	80	82	3	4	5

В целях укрепления здоровья воспитанников в ДОУ ведётся кружковая работа по физкультурно– оздоровительному направлению. Занятия проводит тренер – преподаватель МОУ ДОД ДЮСШ № 10 Жаркова О.Е. Деятельность проводилась 2 раза в неделю в средней, старшей и подготовительной группах.

На протяжении учебного года педагоги постоянно стремятся вовлекать родителей в физкультурно-оздоровительный процесс ДОУ. Родители принимают участие на музыкально-спортивных развлечениях в течение года.

Работа специалистов и воспитателей показала, что соблюдение санитарно-гигиенических требований, проведения непрерывной непосредственной образовательной деятельности, утренней гимнастики и других физкультурно-оздоровительных мероприятий способствует перестроению работы с учётом ФГТ. Педагоги знают индивидуальные особенности развития детей своей возрастной группы, показатели их здоровья. Знание программных задач и методик по физическому воспитанию позволяет воспитателю проводить занятия по физкультуре в отсутствие воспитателя по ФИЗО.

Однако, особое внимание педагогам необходимо уделять на двигательную активность детей, следует стремиться к тому, чтобы у детей были не только умения и навыки физических упражнений, но потребности в движениях, как на организованной ННОД, так и в самостоятельной деятельности.

Вывод: полноценное решение задач по охране и укреплению здоровья детей дошкольного возраста достигается только при комплексном применении всех средств и методов, а также – форм организации физкультурно-оздоровительной работы с детьми.

Организация питания в ДОУ

В соответствии с ФЗ "Об образовании в Российской Федерации" ст. 37 Организация питания обучающихся возлагается на организации, осуществляющие образовательную деятельность. Организация питания детей возлагается на ДОУ, поставщик продуктов питания - ООО «Стимул».

Одним из важных факторов здоровья воспитанников является организация рационального питания и отражение ее в образовательной деятельности ДОУ. Помещение пищеблока размещается на первом этаже, имеет отдельный вход (выход), оснащено необходимым техническим оборудованием. Транспортировка пищевых продуктов проводится в условиях, обеспечивающих их сохранность и предохраняющих от загрязнения. Доставка пищевых продуктов осуществляется специальным автотранспортом поставщиков. Приём пищевых продуктов и продовольственного сырья в ДОУ осуществляется при наличии документов, подтверждающих их качество и безопасность. Весь цикл приготовления блюд

происходит на пищеблоке. Организация питания осуществляется на основе принципов «щадящего питания». При приготовлении блюд соблюдаются щадящие технологии: варка, запекание, припускание, пассерование, тушение. При приготовлении блюд не применяется жарка.

В Учреждении организовано 5-ти разовое питание воспитанников, которое осуществляется по 10-дневному типовому рациону питания детей от 3 до 7 лет. В промежутке между завтраком и обедом включён дополнительный второй завтрак, включающий напиток или сок и (или) свежие фрукты.

Меню утверждается Заведующим ДООУ. При составлении меню используется разработанная технологическая карта блюд, что обеспечивает сбалансированность питания по белкам, жирам, углеводам и учитывает физиологические потребности дошкольников в энергии и пищевых веществах.

В рацион питания Учреждения включены все основные группы продуктов – мясные, молочные, овощные блюда, свежие фрукты и овощи.

Выдача готовой пищи разрешается только после проведения контроля бракеражной комиссией в составе 3-х человек. Результаты контроля регистрируются в журнале бракеража готовой кулинарной продукции. Организация питания постоянно находится под контролем администрации.

Работа по организации питания воспитанников в группах осуществляется под руководством воспитателя и заключается в создании безопасных условий при подготовке и во время приема пищи и формировании культурно-гигиенических навыков во время приема пищи воспитанниками.

С целью формирования трудовых навыков и воспитания самостоятельности во время дежурства по столовой воспитатель сочетает работу дежурных и каждого воспитанника.

Организация учебного процесса

Образовательная деятельность планируется согласно расписанию, утверждённого на педсовете. Непосредственно образовательная деятельность организуется с сентября по май. В середине года предусмотрены каникулы: организуется совместная деятельность педагогов с детьми, самостоятельная

деятельность, индивидуальная работа, подготовка к новогодним праздникам. Деятельность планируется в соответствии с планом работы на период зимних каникул.

Количество и продолжительность образовательной деятельности, включая реализацию дополнительных образовательных программ, устанавливаются в соответствии с санитарно-гигиеническими нормами и требованиями, регламентируются учебным планом.

Режим пребывания детей в образовательном учреждении МБДОУ детский сад № 357 городского округа Самара строится из обязательной части и части, формируемой участниками образовательного процесса.

Режим дня, последовательность деятельности детей устанавливаются в соответствии с санитарно-эпидемиологическими правилами и нормативами.

В режиме дня групп в соответствии с требованиями ФГТ уделяется время для организации непосредственно образовательной деятельности воспитателя с детьми, образовательной деятельности в режимных моментах, самостоятельной деятельности детей.

Количество и продолжительность образовательной деятельности, включая реализацию дополнительных образовательных программ, устанавливаются в соответствии с санитарно-гигиеническими нормами и требованиями, регламентируются учебным планом. Недельная образовательная нагрузка составляет:

Образовательная деятельность	Возраст детей			
	3-4	4-5	5-6	6-7
Образовательная деятельность осуществляемая в ходе режимных моментов (в день)	480 мин.	440мин.	255мин.	120мин.
Самостоятельная деятельность детей				
Взаимодействие с семьями детей по реализации ООП	30	30	30	30
Обязательная часть				

Образовательная деятельность, осуществляемая в процессе организации различных видов детской деятельности					
Вид деятельности		3-4	4-5	5-6	6-7
Двигательная		3 (45)	3 (60)	3 (75)	3 (90)
Познавательно – исследовательская		2 (30)	2 (40)	2 (50)	3 (90)
Коммуникативно-речевая		2 (30)	2 (40)	3 (75)	3 (90)
Продуктивная		1 (15)	1 (20)	2 (50)	2 (60)
Музыкально – художественная		2 (30)	2 (40)	2 (50)	2 (60)
Итого :		10 2ч.45мин.	10 3ч.40ми н.	12 4ч.	13 6ч.30ми н.
Часть, формируемая участниками образовательного процесса					
Кружковая работа	Художественно-эстетическое развитие Речевое развитие Физическое развитие	1 (15)	2 (40)	3 (50)	4 (60)

		11	12	15	17
Итого:		2ч.45мин	4ч.	6ч.15мин	8ч.30мин.

Учебный план позволяет в ходе образовательного процесса решать задачи по созданию условий для получения дошкольного образования в группах общеразвивающей направленности. Учебный план ориентирован на 36 недель в год.

В учебном плане, в соответствии с требованиями ФГТ, представлена вариативная (не менее 80%) и инвариантная часть (не менее 20%). Образовательная программа ДООУ отражает в себе взаимодействие со всеми участниками образовательного процесса (детьми, педагогами, родителями).

В учебном плане, в необходимом объеме отражены образовательные области в соответствии с ФГТ, количество времени, отводимого на их освоение.

Учебный план непосредственно образовательной деятельности
на 2013-2014 учебный год
второй младшей группы

Образовательная область	Вид деятельности	Продолжительность непрерывной непосредственно образовательной деятельности	Количество часов ННОД в год
Обязательная часть / федеральный компонент			
Социализация	Познавательно-исследовательская	1*15 15 мин	540 мин (9 часов)
Познание	Делаем первые шаги в математику. Исследуем и экспериментируем	1*15 15 мин	540 мин (9 часов)
Коммуникация	Развиваем речь и коммуникативные способности	1*0,5 15 мин	270 мин (4,5 часа)

	Чередуется		
Чтение художественной литературы	Ребёнок в мире художественной литературы	1*0,5 15 мин	270 мин (4,5 часа)
Художественное творчество	Продуктивная (рисование)	1*0,5 15 мин	270 мин (4,5 часа)
	Чередуется Продуктивная (лепка)	1*0,5 15 мин	270 мин (4,5 часа)
	Продуктивная (аппликация)	1*0,5 15 мин	270 мин (4,5 часа)
	Чередуется Продуктивная (конструирование)	1*0,5 15 мин	270 мин (4,5 часа)
Музыка	Музыкально-художественная	2*15 30 мин	1080 мин (18 часов)
Физическая культура	Двигательная	3*15 45 мин	1620 мин (27 часов)
Вариативная часть/ региональный компонент			
Театрализованная деятельность		1*15 15 мин	540 мин (9 сачов)
Максимальный объём учебной нагрузки на ребёнка в первой половине дня		30 мин	
Максимально допустимый объём недельной образовательной нагрузки		11*15 165 мин (2 часа 45 минут)	
Количество часов непрерывной		5940 мин (99 часов)	

непосредственно образовательной деятельности в год	
ОД, осуществляемая в ходе режимных моментов (в день, искл.- сон, подготовку к приёму пищи, прогулке)	225 мин (3 часа 45 минут)
Самостоятельная деятельность детей (в день)	180 минут (3 часа)
Взаимодействие с семьями воспитанников по реализации ООП ДО (в день)	30 минут

**Учебный план непосредственно образовательной деятельности
средней группы**

Образовательная область	Вид деятельности	Продолжительность непрерывной непосредственно образовательной деятельности	Количество часов ННОД в год
Обязательная часть / федеральный компонент			
Социализация	Познавательно-исследовательская	1*20 20 мин	720 мин (12 часов)
Познание	Делаем первые шаги в математику. Исследуем и экспериментируем	1*20 20 мин	720 мин (12 часов)
Коммуникация	Развиваем речь и коммуникативные способности	1*20 20 мин	720 мин (12 часов)
Чтение художественной литературы	Ребёнок в мире художественной литературы	1*20 20 мин	720 мин (12 часов)

Художественное творчество	Продуктивная (рисование)	1*0,5 20 мин	360 мин (6 часов)
	Чередуется		
	Продуктивная (лепка)	1*0,5 20мин	360 мин (6 часов)
	Продуктивная (аппликация)	1*0,5 20 мин	360 мин (6 часов)
	Чередуется		
	Продуктивная (конструирование)	1*0,5 20мин	360 мин (6 часов)
Музыка	Музыкально-художественная	2*20 40 мин	1440 мин (24 часа)
Физическая культура	Двигательная	3*20 60 мин	2160 мин (36 часов)
Вариативная часть/ региональный компонент			
Азбука общения		1*20	720 (12 часов)
Максимальный объём учебной нагрузки на ребёнка в первой половине дня		40 минут	
Максимальный объём учебной нагрузки на ребёнка во второй половине дня		2 раза в неделю/20 мин	
Максимально допустимый объём недельной образовательной нагрузки		12*20 240 мин (4 часа)	
Количество часов непрерывной непосредственно образовательной деятельности в год		8640 мин (144 часа)	

ОД, осуществляемая в ходе режимных моментов (в день, искл.- сон, подготовку к приёму пищи, прогулке)	210 мин (3 часа 30 минут)
Самостоятельная деятельность детей (в день)	180 мин (3 часа)
Взаимодействие с семьями воспитанников по реализации ООП ДО (в день)	30 мин

Учебный план непосредственно образовательной деятельности старшей группы

Образовательная область	Вид деятельности	Продолжительность в непрерывной непосредственно образовательной деятельности	Количество часов ННОД в год
Обязательная часть / федеральный компонент			
Социализация	Познавательно-исследовательская	1*25 25 мин	900 мин (15 часов)
Познание	Делаем первые шаги в математику. Исследуем и экспериментируем	1*25 25 мин	900 мин (15 часов)
Коммуникация	Развиваем речь и коммуникативные способности	2*25 50 мин	1800 мин (30 часов)
Чтение художественной литературы	Ребёнок в мире художественной литературы	1*25 25 мин	900 мин (15 часов)
Художественное творчество	Продуктивная (рисование)	1*25 25 мин	900 мин (15 часов)

	Продуктивная (лепка)	1*25 25 мин	900 мин (15 часов)
	Продуктивная (аппликация)	1*25 25 мин	900 мин (15 часов)
	Продуктивная (ручной труд) Чередуется	1*0,5 25 мин	450 мин (7 ч 50 мин)
	Продуктивная (конструирование)	1*0,5 25 мин	450 мин (7ч 50 мин)
Музыка	Музыкально-художественная	2*25 50 мин	1800 мин (30 часов)
Физическая культура	Двигательная	3*25 75 мин	2700 мин (45 часов)
Вариативная часть/ региональный компонент			
Основы безопасности жизнедеятельности		1*25 25 мин	900 мин (15 часов)
Максимальный объем учебной нагрузки на ребёнка в первой половине дня		75 минут	
Максимальный объем учебной нагрузки на ребёнка во второй половине дня		3 раза в неделю/25 мин	
Максимально допустимый объем недельной образовательной нагрузки		15*25 375 мин (6 часов 15 мин)	
Количество часов непрерывной непосредственно образовательной деятельности в год		12600 мин	
ОД, осуществляемая в ходе режимных моментов (в день, искл.- сон,		170 мин (2 часа 50 минут)	

подготовку к приёму пищи, прогулке)	
Самостоятельная деятельность детей (в день)	207 мин (3 часа 27 минут)
Взаимодействие с семьями воспитанников по реализации ООП ДО (в день)	30 мин

Учебный план непосредственно образовательной деятельности
подготовительной группы

Образовательная область	Вид деятельности	Продолжительность непрерывной непосредственно образовательной деятельности	Количество часов ННОД в год
Обязательная часть / федеральный компонент			
Социализация	Познавательно-исследовательская	2*30 60 мин	2160мин (36 часов)
Познание	Делаем первые шаги в математику. Исследуем и экспериментируем	2*30 60 мин	2160мин (36 часов)
Коммуникация	Развиваем речь и коммуникативные способности	2*30 60 мин	2160мин (36 часов)
Чтение художественной литературы	Ребёнок в мире художественной литературы	1*30 30 мин	1080 мин (18 часов)
Художественное творчество	Продуктивная (рисование)	1*30 30 мин	1080 мин (18 часов)
	Продуктивная	1*30	1080 мин

	(лепка)	30 мин	(18 часов)
	Продуктивная (аппликация)	1*30 30 мин	1080 мин (18 часов)
	Продуктивная (ручной труд) Чередуется	1*0,5 30 мин	540 мин (9 часов)
	Продуктивная (конструирование)	1*0,5 30 мин	540 мин (9 часов)
Музыка	Музыкально-художественная	2*30 60 мин	2160мин (36 часов)
Физическая культура	Двигательная	3*30 90 мин	3240мин (54 часа)
Вариативная часть/ региональный компонент			
Приобщение детей к русской народной культуре		1*30 30 мин	1080 мин (18 часов)
Максимальный объем учебной нагрузки на ребёнка в первой половине дня		90 минут	
Максимальный объем учебной нагрузки на ребёнка во второй половине дня		3 раза в неделю/30 мин	
Максимально допустимый объем недельной образовательной нагрузки		17*30 510 мин (8 часов 30 мин)	
Количество часов непрерывной непосредственно образовательной деятельности в год		18360мин	
ОД, осуществляемая в ходе режимных моментов (в день, искл.- сон,		186 мин (3 часа)	

подготовку к приёму пищи, прогулке)	
Самостоятельная деятельность детей (в день)	215 мин (3 часа 35 минут)
Взаимодействие с семьями воспитанников по реализации ООП ДО (в день)	30 мин

При составлении расписания непосредственно образовательной деятельности соблюдены перерывы продолжительностью не менее 10 минут, предусмотрено время для физкультурных минуток, двигательных пауз. В комплексы педагоги включают корригирующие упражнения на осанку, зрение, плоскостопие, дыхательные упражнения. Максимальная нагрузка во вторник, среду.

В ДОУ используются современные технологии взаимодействия педагогов с детьми:

- Здоровьесберегающие технологии - направлены на сохранение и укрепление здоровья воспитанников, организацию образовательного процесса без ущерба здоровью воспитанников: оздоровительные технологии на основе средств физической культуры, физкультурно-оздоровительная работа, полодифференцированные подходы, корригирующие упражнения, скрининг-контроль.
- Технологии личностно-ориентированного взаимодействия - направлены на необходимость распознавания индивидуальных особенностей каждого ребёнка, акцент делается на их потребности, склонности, способности, интересы, темп развития.
- Технология диалогового обучения - предполагает организацию коммуникативной развивающей среды. Структура соответствует беседе и позволяет сочетать элементы учения и диалога, вплетение в диалог словесной игры, художественного образа, театрализации.
- Технология проблемного обучения - предполагает создание проблемных ситуаций (под руководством педагога) и активную самостоятельную деятельность по их разрешению, в результате чего ребёнок получает

знания. Структурные компоненты технологии: постановка проблемной ситуации, варианты решения, выбор варианта, разрешение проблемы.

- Технология развивающего обучения - развитие детей осуществляется в процессе восприятия ребёнком информации посредством различных сенсорных каналов: ориентировка в предметном окружении, обследование и изучение объектов деятельности, систематизация представлений о свойствах и качествах предметов и т.п.
- Технология проектного обучения - составление проектов, направленных на получение детьми новых знаний.
- Информационные технологии - направлены на формирование у воспитанников элементарных умений и навыков работы с информацией, ориентации в информационных потоках, расширение кругозора. Информационные технологии используются в непосредственно образовательной деятельности, на праздниках, досугах.

С целью повышения качества работы по достижению более высоких результатов развития воспитанников в детском саду проводится мониторинг:

1. Заболеваемости
2. Уровня освоения детьми программного материала по образовательным областям.
3. Уровня сформированности интегративных качеств воспитанников.
4. Степени адаптации детей к детскому саду
5. Уровня подготовки выпускников к обучению в школе.

Вывод: Непосредственно образовательная деятельность в 2013-2014 учебном году реализовывалась через организацию различных видов детской деятельности или их интеграцию с использованием разнообразных форм и методов работы, выбор которых осуществляется педагогами самостоятельно в зависимости от контингента детей, уровня освоения Программы и решения конкретных образовательных задач.

Объем образовательной нагрузки (как непосредственно образовательной деятельности, так и образовательной деятельности, осуществляемой в ходе

режимных моментов) является примерным, дозирование нагрузки – условным, обозначающим пропорциональное соотношение продолжительности деятельности педагогов и детей по реализации и освоению содержания дошкольного образования в различных образовательных областях. Педагоги вправе самостоятельно корректируют (увеличивают или уменьшают) ежедневный объем образовательной нагрузки при планировании работы по реализации Программы в пределах максимально допустимого объема образовательной нагрузки и требований к ней, установленных ФГОС к структуре основной общеобразовательной программы дошкольного образования и действующими санитарно-эпидемиологическими правилами и нормативами (СанПиН)

Объем самостоятельной деятельности как свободной деятельности воспитанников в условиях созданной педагогами предметно-развивающей образовательной среды по каждой образовательной области не определяется. Общий объем самостоятельной деятельности детей соответствует требованиям действующих СанПиН (3-4 часа в день для всех возрастных групп).

Оценка востребованности выпускников.

В 2014 году выпущены в школу 35 воспитанников. Анализируя данные мониторинга, подготовительной группы достигли высоких результатов – от 86% до 92% усвоения образовательной программы.

Подготовительная группа:

«безопасность» - от 92 до 99%;

«здоровье» - от 92 до 96%;

«познание» - от 90 до 98 %;

«художественное творчество» - от 84 до 96 %;

«коммуникация» - от 88 до 98%;

«физическая культура» - от 80 до 92 %.

Наблюдается высокий процент познавательного развития – от 82% до 85 %, а также продуктивной деятельности –от 76% до 97% .

Зачислены в общеобразовательные школы и гимназии:

Образовательные учреждения	Количество зачисленных	% от количества выпускников
МБОУ СОШ № 176	23	65%
МБОУ СОШ № 163	9	26%
Другие МБОУ СОШ	3	9%

Оценка кадрового состава учреждения

МБДОУ детский сад № 357 г.о. в целом укомплектован педагогическими кадрами, по штатному расписанию – 16 единиц, фактически работает – 16 человек

Педагоги ДОУ в 2013-2014 учебном году прошли обучение на курсах повышения квалификации в ЦРО и СИПКРО. По программам: «Коммуникативная деятельность дошкольников с учётом Федерального государственного образовательного стандарта дошкольного образования», «Основные направления региональной образовательной политики в контексте модернизации российского образования», «Формирование информационной культуры у педагогов дошкольных образовательных организаций», «Технологические аспекты деятельности воспитателя по реализации основной общеобразовательной программы дошкольной образовательной организации».

Повысили квалификационную категорию: высшую категорию получила старший воспитатель ЛофманЮ.Н., первую категорию получили педагоги Белькина Т.В., Глушковская О.А.

Воспитатель подготовительной группы Берняева В.Е. закончила СФ МГПУ, так же продолжают обучение в ГБОУСПОС СПК: О.А. Глушковская (воспитатель), Т.А. Атюшина (инструктор по физической культуре).

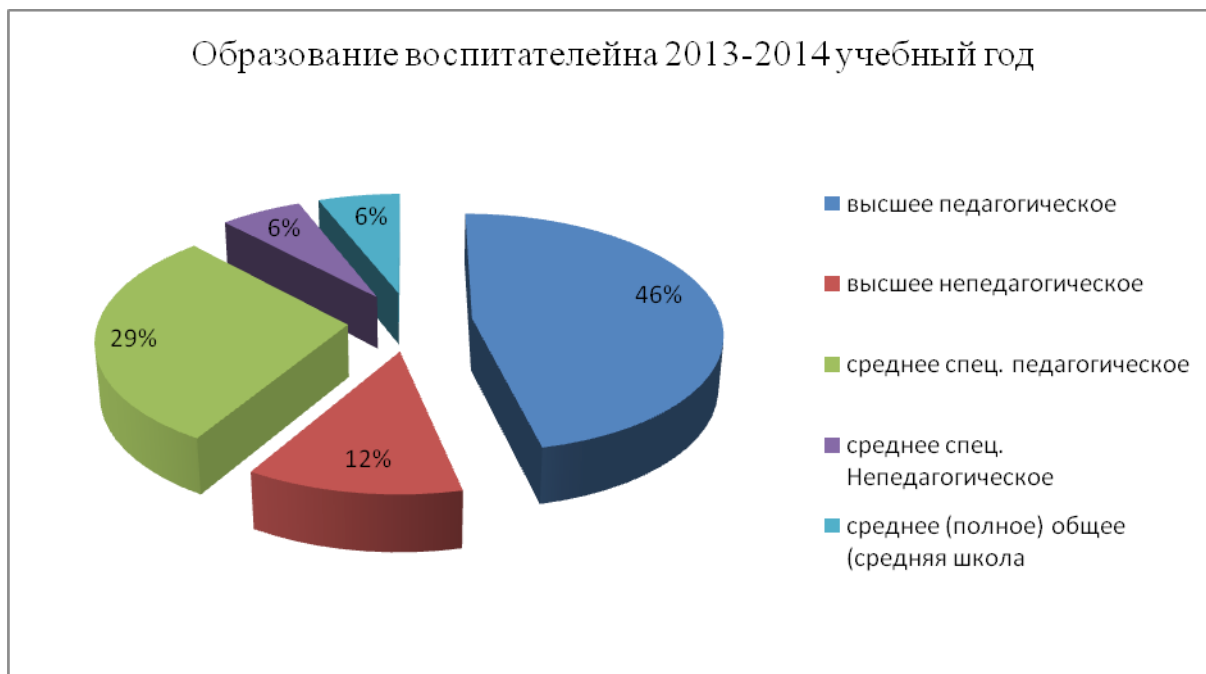
Сравнительный анализ квалификационного уровня педагогических кадров за 2011-2012 / 2012-2013/2013-2014учебные года

таблица

Должность	Без категории			II кв. категория			I кв. категория			Высшая категория		
	2011	2012	2013	2011	2012	2013	2011	2012	2013	2011	2012	2013
	2012	2013	2014	2012	2013	2014	2012	2013	2014	2012	2013	2014

воспитатель																
Инструктор ФИЗО	по	1	1													
Итого		2	2	2	6	5	8	2	2	5	2	3	1	2	3	1

диаграмма



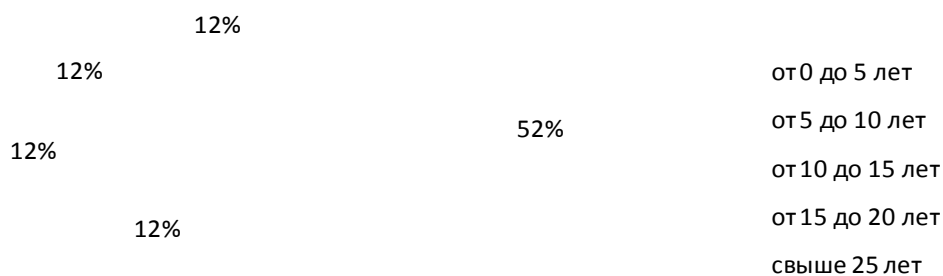
Сравнительный анализ педагогов по педагогическому стажу работы за 2013-2014 учебные года

таблица

От 0 до 5 лет	От 5 до 10 лет	От 10 до 15 лет	От 15 до 20 лет	От 20 до 25 лет	Свыше 25 лет
9	2	2	2	-	2

Диаграмма

Стаж педагогической работы воспитателей



Возраст педагогов на 2013-2014 учебный год

таблица

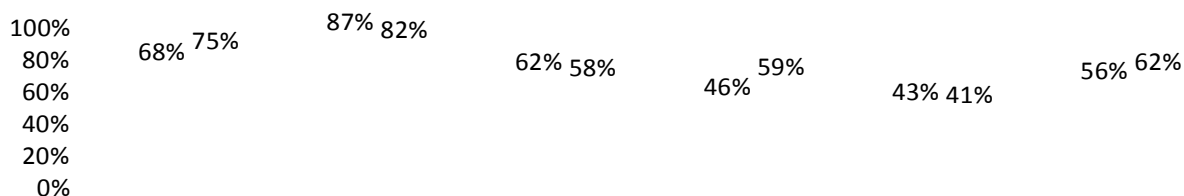
От 20 до 29	От 30 до 39	От 40 до 49	От 50 до 59
1	6	7	2

Диаграмма



Педагоги имели возможность самостоятельно проанализировать уровень своего профессионального мастерства. На диаграмме 6 обобщены результаты самоанализа педагогов ДООУ. Из неё видно, что ниже всего педагоги оценивают свою работу по внедрению новых программ и технологий (показатель 5 в диаграмме). Также в 2013-2014 учебном году значительно снизился по сравнению с прошлым годом уровень работы по самообразованию педагогов (показатель 4). Негативные тенденции наметились также в направлении формирования личностно ориентированного общения педагогов с воспитанниками (показатель 3) и во взаимодействии с семьями воспитанников (показатель 6).

Диаграмма



Также создавались условия для профессионального роста сотрудников, обеспечивая повышение их квалификации на основе индивидуальных интересов. Педагоги активно участвовали в методической работе МБДОУ:

- Педагоги и специалисты детского сада посещали открытые методические объединения Советского района, ездили на городские семинары
- Принимали участие в детской зимней спартакиаде .
- Принимали участие в городском фестивале детских творческих исследовательских проектов «Я узнаю мир».
- Участвовали на фестивале детского творчества «Радуга талантов».
- Участвовали в городском фестивале художественного творчества «Ярмарка талантов»
- Принимали участие в педагогическом марафоне 2013 года.
- Повышали квалификацию в СИПКРО и ЦРО.

В ДОУ ведётся работа с узкими специалистами, что позволяет строить работу ДОУ в комплексе, обеспечивая успешность овладения воспитанниками содержанием базовых образовательных и парциальных программ, современных педагогических технологий.

Инструктор по физической культуре большое внимание уделяет повышению двигательной активности и правильному её регулированию.

Двигательный режим ДОУ включает в себя: утреннюю гимнастику, физкультурные занятия, физкультминутки, физкультурные паузы, пальчиковую гимнастику, коррекционную гимнастику, подвижные и спортивные игры, физкультурные досуги, физкультурные праздники, дни здоровья, каникулы, самостоятельную двигательную активность.

На образовательной деятельности по приобщению к здоровому образу жизни дети учатся приёмам расслабления, аутотренингу, самомассажу, оказанию первой медицинской помощи себе и сверстникам.

Музыкальный руководитель осуществляет развитие музыкальных способностей и эмоциональной сферы детей, формирует эстетический вкус, используя различные виды и формы организации музыкальной деятельности.

Педагог – психолог ДОО целенаправленно ведёт работу по содействию личностному и интеллектуальному развитию детей на каждом возрастном этапе путём постоянного психологического сопровождения, а также для выявления проблем развития и адаптации, своевременной коррекции отклонений. Учитывая приоритетное направление по художественно – эстетическому развитию педагог – психолог использует методики, способствующие развитию у детей творческого мышления и воображения, формированию качеств, присущих творческой личности, пробуждению и гармонизации чувств. Проводимая работа с родителями направлена на повышение их родительской компетентности и, как результат, улучшение детско – родительских отношений, а взаимодействие с педагогами способствует стрессоустойчивости, гармонизации настроения, снижению тревожности.

Вывод: Профессиональный уровень и опыт работы педагогов МБДОУ детский с № 357 позволяет работать не только с опорой на опытные знания старшего поколения, но и ориентироваться на инновационные взгляды молодых специалистов, разрабатывать и внедрять проекты по различным направлениям воспитательно-образовательной деятельности.

Учебно-методическое обеспечение.

Целью методической работы в ДОО является создание оптимальных условий для непрерывного повышения уровня общей и педагогической культуры всех участников образовательного процесса, создание эффективных условий для всестороннего непрерывного развития детей, качества профессионального развития педагогов, взаимодействия с семьей. Основными задачами методической работы 2013-2014 году были:

1. Совершенствовать работу по физическому воспитанию детей, путём обеспечения режимом двигательной активности, используя различные формы физической культуры.
2. Обновить содержание деятельности по художественно-эстетическому развитию дошкольников в контексте федеральных государственных требований к структуре основной общеобразовательной программы.
3. Повысить компетентность педагогов и родителей в вопросе гендерного подхода к воспитанию и образованию детей как одной из основ повышения качества подготовки воспитанников к школе.

Центром всей методической работы детского сада является методический кабинет. Ему принадлежит ведущая роль в оказании педагогам помощи в организации образовательного процесса, обеспечении их непрерывного саморазвития, обобщении передового педагогического опыта, повышении компетентности родителей в вопросах воспитания и обучения детей.

В методическом кабинете ДООУ в течении года действовали выставки: «Новинки педагогической литературы», «Сборники консультаций», «Советы психолога».

В методическом кабинете также представлены материалы, отражающие мастерство педагогов: материалы педагогических советов, экспериментальной деятельности; план – график повышения квалификации педагогов; план аттестации педагогических кадров; передовой педагогический опыт, информация для педагогов о новых требованиях, предъявляемых к работе, и последних достижениях науки и практики.

Методическая работа с кадрами строится на диагностической основе, с учетом запросов каждого педагога. Осуществление индивидуально-ориентированной методической работы позволяет развивать творчество и инициативу педагогического коллектива путем включения каждого в активную профессиональную деятельность.

Наиболее эффективными формами организации методической работы в течении года являлись: педсовет, семинары, открытые просмотры, медико-

педагогические совещания, консультации, аттестация педагогов, работа творческих групп, смотры – конкурсы, творческие отчеты, самообразование.

Для повышения педагогического мастерства в методический кабинет и в группы, приобретается методическая литература по разным направлениям развития детей дошкольного возраста, а так же были выписаны журналы по дошкольному воспитанию.

Вывод: Учебно-методическое обеспечение соответствует реализации основной общеобразовательной программы дошкольного образования в соответствии федеральными государственными требованиями. В условиях перехода к федеральным государственным образовательным стандартам дошкольного образования продолжается обновляться развивающая предметно-пространственная среда во всех группах, учебно-методическая литература. За 2013-2014 учебный год увеличилось количество наглядных пособий для всех групп.

Библиотечно-информационное обеспечение ДОО.

Библиотечно-информационное обеспечение в детском саду располагается в методическом кабинете. Весь книжный фонд ДОО можно условно разделен на три части и включает в себя:

- Книги для воспитателя (методическая и справочная литература),
- Репродукции картин, иллюстративный материал, дидактические пособия,
- Книги для воспитанников: произведения, рекомендованные программой, по которой работает ДОО, сборники сказок, малых фольклорных форм, познавательной литературы, произведения русских и зарубежных поэтов и писателей.
- Книги совместного пользования.

Методическая литература размещена по разделам: «Физическое развитие», «Социально-личностное развитие», «Игра», «Коммуникация», «Экологическое воспитание», «Музыкальное развитие», «Художественная литература», «Продуктивная деятельность», «Конструирование», «Дошкольная педагогика»,

«Психология», «Познавательное», «Справочная литература» (различные энциклопедии, справочники).

Значительное место отводится в методическом кабинете периодическим изданиям профессиональной направленности. Дошкольное образовательное учреждение ежегодно оформляет подписку на периодическую печать журналы: «Дошкольное воспитание», «Дошкольная педагогика», «Управление ДОУ», «Справочник руководителя дошкольного учреждения», «Справочник старшего воспитателя», «Медицинское обслуживание и организация питания в ДОУ», «Музыкальный руководитель» «Нормативные документы».

В библиотеку детской художественной литературы входят, прежде всего, произведения, рекомендованные программой, по которой работает ДОУ. Кроме того, в этот раздел входят сборники сказок, малых фольклорных форм, познавательной литературы, произведения русских и зарубежных поэтов и писателей. Чтобы педагоги не тратили много времени на поиски нужной книги, созданы библиографические списки по темам (о родине, о природе, о технике и т.д.), по разделам, по методикам, по отдельным проблемам.

Ведется систематический каталог журнальных статей, в которых освещаются актуальные вопросы воспитания детей дошкольного возраста. Весь книжный фонд учитывается.

В ДОУ имеется выход в Интернет, электронная почта, функционирует веб-сайт. На сайте размещена вся необходимая информация.

Материально-технические базы

Важным фактором, благоприятно влияющим на качество образования, распространение современных технологий и методов воспитания, является состояние материально-технической базы.

Создание материально-технических условий ДОУ проходит с учётом действующего СанПина . Работа по материально-техническому обеспечению планируется в годовом плане, отражена в Программе развития ДОУ, соглашении по охране труда.

Муниципальное бюджетное учреждение размещается на обособленном земельном участке площадью – 5 650 кв.м, удалено от магистральных улиц и промышленных предприятий. Территория ДООУ ограждена забором. На земельном участке выделены функциональные зоны:

- зона застройки (включает основное здание ДООУ);
- зона игровой территории (включает групповые площадки, теневые навесы, малые архитектурные формы);
- хозяйственная зона (подсобное помещение).

Здание, территория ДООУ соответствует санитарно-эпидемиологическим правилам и нормативам, требованиям пожарной безопасности, нормам охраны труда.

Проведена аттестация рабочих мест.

Оборудование используется рационально, ведётся учёт материальных ценностей, приказом по ДООУ назначены ответственные лица за сохранность имущества. Вопросы по материально-техническому обеспечению рассматриваются на административных совещаниях, совещаниях по охране труда.

В ДООУ созданы условия для организации качественного питания детей в соответствии с санитарно-эпидемиологическим правилам и нормативам, а также для хранения и приготовления пищи.

Медицинский кабинет оснащён необходимым медицинским оборудованием, медикаментами

В ДООУ функционирует 6 групп. В состав групповой ячейки входят: раздевальная (для приёма детей и хранения верхней одежды), групповая для проведения игр, образовательного процесса и приёма пищи), спальная, буфетная (для подготовки готовых блюд к раздаче и мытья столовой посуды), туалетная (совмещённая с умывальной).

Предметная развивающая среда в групповых помещениях, обеспечивает реализацию основной общеобразовательной программы МБДООУ, включает совокупность образовательной деятельности, обеспечивающих разностороннее развитие детей с учётом их возрастных и индивидуальных особенностей по

основным направлениям – Социально-коммуникативному, познавательному, речевому, художественно-эстетическому, физическому, а также совместную партнерскую деятельность взрослого и детей; свободную самостоятельную деятельность самих детей. Групповые комнаты оборудованы согласно санитарным правилам и возрастным особенностям. В каждой группе имеется мебель, мягкий инвентарь, современное игровое оборудование, информационные стенды, много ярких игрушек.

В МБДОУ имеется один общий зал для музыкальных и физкультурных занятий, медицинский блок (кабинет врача, процедурный кабинет, изолятор), методический кабинет, пищеблок, кабинет заведующего, бухгалтерия, прачечная, складское помещение. Коэффициент естественного и искусственного освещения достаточный. Имеется компьютерная техника, три компьютера из них имеют доступ к сети интернет.

Материально - технические ресурсы предполагают наличие в ДОУ предметно-развивающей среды

Объекты, подвергающиеся анализу	Состояние объектов на начало учебного года	Характеристика оснащения объектов
1	2	3
Здание детского сада находится по адресу: г. Самара, ул. Запорожская, д.28А.	Состояние удовлетворительное	<p>В здании 2 этажа, имеется центральное отопление, подведена вода и канализация.</p> <p>Полностью оснащено сантехническим оборудованием.</p> <p>Крыша и подвал отвечают требованиям СанПиНа и пожарной безопасности.</p>

Групповые комнаты	Состояние удовлетворительное	<p>Группы полностью оснащены детской мебелью в соответствии с возрастом и требованиям СанПиНа, шкафами для учебно-методических и раздаточных материалов, детскими столами и стульями.</p> <p>Имеются материалы и оборудование для поддержания санитарного состояния групп.</p> <p>Оснащение предметно-пространственной развивающей среды соответствует возрасту детей.</p> <p>Каждая группа имеет свой вход из общего коридора.</p>
Спальные помещения	Состояние удовлетворительное	<p>спальная мебель физкультурное оборудование для гимнастики после сна: ребристые дорожки, массажные коврики</p>
Раздевальные комнаты	Состояние удовлетворительное	<p>информационный уголок выставка детского творчества наглядно-информационный материал для родителей – папки – передвижки детские шкафы для одежды</p>
Музыкальный зал, совмещенный с физкультурным залом	Состояние удовлетворительное	<p>Музыкальный зал находится на первом этаже.</p> <p>Полностью оборудован, имеется электронное пианино, разнообразные</p>

		<p>музыкальные инструменты для детей, музыкальный центр, микрофоны, детские костюмы, кукольный театр, проектор.</p> <p>Детская мебель (детские стулья), стенка для музыкально-методического материала и атрибутов.</p> <p>Физкультурное оборудование:</p> <p>спортивное оборудование для прыжков (мат, стойки), метания, лазания, шведская стенка, канат, баскетбольные корзины, скамейки, обручи, скакалки, мячи различные, дуги, «косички», ленты, «гантели» различного веса, кубики, гимнастические палки, флажки, пособия по профилактике плоскостопия, нетрадиционное оборудование (ребристые дорожки, канаты), маты, лыжи.</p> <p>Программно - методические материалы соответствуют возрастным особенностям, учитывают состояние здоровья детей.</p> <p>Планируется с учётом ФГОС ДО</p>
--	--	--

<p>Методический кабинет</p>	<p>Состояние удовлетворительное</p>	<p>Методически кабинет находится на первом этаже.</p> <p>Имеются библиотека методической литературы и периодических изданий, библиотека детской литературы.</p> <p>Дидактические материалы по различным разделам программы, методические разработки , демонстрационный материал, подборка аудио и видеокассет с музыкальными произведениями.</p> <p>Технические средства (компьютер, принтер).</p>
<p>Пищеблок</p>	<p>Состояние удовлетворительное</p>	<p>Находится на первом этаже.</p> <p>Полностью оборудован инвентарём и посудой. Имеется плита (электрическая), мясорубка, водонагреватель, холодильное оборудование.</p>
<p>Прачечная</p>	<p>Состояние удовлетворительное</p>	<p>Прачечная находится на первом этаже. Оборудована необходимым инвентарём и электрооборудованием.</p> <p>Имеются стиральные машины, центрифуга, швейная машина, гладильная машина.</p>
<p>Медицинский блок</p>	<p>Состояние удовлетворительное</p>	<p>Медицинский блок находится на первом этаже оборудован</p>

		необходимым инвентарём и медикаментами. Имеются отдельный изолятор, процедурный кабинет, кабинет врача, старшей медсестры.
Участки для групп	Состояние удовлетворительное	На территории ДООУ имеется шесть прогулочных участков, каждый из которых имеет песочницу. На участках имеются малые спортивные формы (спортивные стенки для лазания, оборудование для и развития равновесия), сюжетные игровые постройки для организации детской деятельности, соответствующие возрасту и росту воспитанников. На всех участках имеются зеленые насаждения, разбиты цветники. <u>Требуется капитальный ремонт теневых навесов.</u>

Оборудование используется рационально, ведётся учёт материальных ценностей, приказом по ДООУ назначены ответственные лица за сохранность имущества. Вопросы по материально-техническому обеспечению рассматриваются на административных совещаниях, совещаниях по охране труда.

Здание, территория ДООУ соответствует санитарно-эпидемиологическим правилам и нормативам, требованиям пожарной и электробезопасности, нормам охраны труда. Проведена аттестация рабочих мест.

Вывод: Материально-техническая база ДООУ находится в удовлетворительном состоянии. Для повышения качества предоставляемых услуг необходимо провести выявленные ремонтные работы, пополнить группы и помещения ДООУ, на участке требуется установить теневые навесы, оборудовать спортивную площадку.

**Показатели деятельности дошкольной образовательной организации,
подлежащей самообследованию**

№ п/п	Показатели	Единица измерения
1.	Образовательная деятельность	
1.1	Общая численность воспитанников, осваивающих образовательную программу дошкольного образования, в том числе:	178 человек
1.1.1	В режиме полного дня (8 - 12 часов)	178 человек
1.1.2	В режиме кратковременного пребывания (3 - 5 часов)	0 человек
1.1.3	В семейной дошкольной группе	0 человек
1.1.4	В форме семейного образования с психолого-педагогическим сопровождением на базе дошкольной образовательной организации	0 человек
1.2	Общая численность воспитанников в возрасте до 3 лет	0 человек
1.3	Общая численность воспитанников в возрасте от 3 до 8 лет	178 человек
1.4	Численность/удельный вес численности воспитанников в общей численности воспитанников, получающих услуги присмотра и ухода:	178 человек 100/%
1.4.1	В режиме полного дня (8 - 12 часов)	178 человек 100/%
1.4.2	В режиме продленного дня (12 - 14 часов)	0 человек 0/%
1.4.3	В режиме круглосуточного пребывания	0 человек 0/%
1.5	Численность/удельный вес численности воспитанников с ограниченными возможностями здоровья в общей численности	4 человека 2 %

	воспитанников, получающих услуги:	
1.5.1	По коррекции недостатков в физическом и (или) психическом развитии	4 человека 2%
1.5.2	По освоению образовательной программы дошкольного образования	178 человек 100/%
1.5.3	По присмотру и уходу	178 человек 100/%
1.6	Средний показатель пропущенных дней при посещении дошкольной образовательной организации по болезни на одного воспитанника	7,9 дней
1.7	Общая численность педагогических работников, в том числе:	17 человек
1.7.1	Численность/удельный вес численности педагогических работников, имеющих высшее образование	2 человека 12 %
1.7.2	Численность/удельный вес численности педагогических работников, имеющих высшее образование педагогической направленности (профиля)	8 человек 48 %
1.7.3	Численность/удельный вес численности педагогических работников, имеющих среднее профессиональное образование	1 человек 6/%
1.7.4	Численность/удельный вес численности педагогических работников, имеющих среднее профессиональное образование педагогической направленности (профиля)	5 человек 29%
1.8	Численность/удельный вес численности педагогических работников, которым по результатам аттестации присвоена квалификационная категория, в общей численности педагогических работников, в том числе:	10 человек 58/%
1.8.1	Высшая	3 человека 18 %
1.8.2	Первая	3 человека 18/%

1.9	Численность/удельный вес численности педагогических работников в общей численности педагогических работников, педагогический стаж работы которых составляет:	17 человек 100/%
1.9.1	До 5 лет	9 человек 52/%
1.9.2	Свыше 30 лет	2 человека 12 %
1.10	Численность/удельный вес численности педагогических работников в общей численности педагогических работников в возрасте до 30 лет	4 человека 24/%
1.11	Численность/удельный вес численности педагогических работников в общей численности педагогических работников в возрасте от 55 лет	1 человек 6 %
1.12	Численность/удельный вес численности педагогических и административно-хозяйственных работников, прошедших за последние 5 лет повышение квалификации/профессиональную переподготовку по профилю педагогической деятельности или иной осуществляемой в образовательной организации деятельности, в общей численности педагогических и административно-хозяйственных работников	8 человек 48 %
1.13	Численность/удельный вес численности педагогических и административно-хозяйственных работников, прошедших повышение квалификации по применению в образовательном процессе федеральных государственных образовательных стандартов в общей численности педагогических и административно-хозяйственных работников	3 человека 18%
1.14	Соотношение "педагогический работник/воспитанник" в дошкольной образовательной организации	17 человек/ 178 человек

1.15	Наличие в образовательной организации следующих педагогических работников:	
1.15.1	Музыкального руководителя	Да
1.15.2	Инструктора по физической культуре	Нет
1.15.3	Учителя-логопеда	Нет
1.15.4	Логопеда	Нет
1.15.5	Учителя-дефектолога	Нет
1.15.6	Педагога-психолога	Да
2.	Инфраструктура	
2.1	Общая площадь помещений, в которых осуществляется образовательная деятельность, в расчете на одного воспитанника	330,6 кв.м /2 кв. м
2.2	Площадь помещений для организации дополнительных видов деятельности воспитанников	74.9 кв.м
2.3	Наличие физкультурного зала	Нет
2.4	Наличие музыкального зала	Да
2.5	Наличие прогулочных площадок, обеспечивающих физическую активность и разнообразную игровую деятельность воспитанников на прогулке	Да